

# Toulky srbským Banátem

malý průvodce pro výpravy za krajany



*Dalimil Toman a kolektiv*





## **Toulky srbským Banátem**

Vydalo Hnutí Brontosaurus

Brno, 2022

Autoři textů: Dalimil Toman (místopis, historie, turistika aj.)

Emanuel Veverica (příroda)

Šimon Tesař (hřbitovy)

Spolupracovali: Šimon Tesař, Stanislav Havel, Margita Sloupová (místní kuchyně)

Grafická úprava: Roman Lukášek

Korektury: Hana Zezulová

Foto: Petr Hájek, Jozef Važeka, Martin Koudelka, Emanuel Veverica, Alena Havlová, Dalimil Toman, Jan Pavka, Pavel Novák, Júlia Holoňová, Radomír Vrbovský, Tereza Opravilová, Nikola Koutníková, Anna Kosová, Eliška Pituchová a další účastníci a účastnice brontosauříh akcí v Banátu.

Malby: Radomír Vrbovský

Poděkování za cenné připomínky a sběr podkladů patří Šimonu Tesařovi, Emanuelu Vevericovi, Anně Kosové, Jiřímu Šindelářovi, Tomáši Opletalovi, Rozálii Červenkové a v neposlední řadě účastníkům letních akcí Hnutí Brontosaurus Malé Česko za Dunajem.

**[www.srbskybanat.cz](http://www.srbskybanat.cz)**



## NA ÚVOD

Už je to mnoho let nazpět, co jsem během jarního putování Srbskem dorazil po opuštěné silničníce do malé, hezky uspořádané vesničky Češko Selo. Najednou jsem se procházel stovky kilometrů od České republiky ulicemi Václava Havla, T. G. Masaryka či Jana Husa. Tam jsem také na traktoru potkal starostu Ladika Tesaře a zapředl s ním první rozhovor, abych se brzy stal posluchačem mnoha dalších příběhů, jež mi místní na setkání plynulou češtinou rádi vyprávěli. Od té chvíle jsem věděl, že zde nejsem naposled. A tak na tomto místě už přes deset let s krajany rozvíjíme přátelství a podporujeme všemožné aktivity. Každý návrat je víc a víc jako návrat domů, k přátelům, k „babičce na venkov“.

Rádi bychom i vám, kteří se zajímáte o krajany nebo cesty za poznáním, zprostředkovali špetku místní atmosféry a přinesli větší povědomí o této oblasti. Dojem klidně plynoucího času na Balkáně. Vědomí, že vše nějak dopadne. Poznání příběhů krajanů, jejich silných osudů plných nezlomnosti a umění se o sebe postarat. A také bychom rádi nabídli kus inspirace zdejšími sousedskými vztahy, které se vyznačují zájmem jeden o druhého. Pojdte se s námi na chvíli zastavit v našem rychlém světě. Znovu objevit umění pozorně poslouchat, dívat se a objevovat další a další perly v místech, která by nepozornému cestovateli přišla všední. Vydejte se za tradicemi, kterými u nás už možná neumíme plně žít.

Do srbského Banátu nejezdíme za nablýskanými atrakcemi, ale za příběhy, lidmi, divokostí přírody, zpomalením se. Za plynoucím časem, v němž není dobré příliš plánovat, ale spíš se odevzdat přicházejícím událostem, za překvapeními, na které je třeba si umět počkat, ale i za živými chvílemi se skvělými přáteli. Tato malá publikace je vzpomínkou na tyto krásné chvíle i příspěvkem k tomu, aby povědomí o těchto místech a zejména o krajanech žilo i nadále.

Přidejte se k jejich poznávání!

Dalimil “Cody” Toman  
Hnutí Brontosaurus



# BANÁT A KRAJANÉ

## Banátem za krajany

Vydejme se spolu na Balkán poblíž Dunaje, na hranice Srbska a Rumunska, do míst, kde už téměř dvě sta let žijí naši krajané, s nimiž si dodnes můžete promluvit archaickou češtinou.

### V jakých místech Češi žijí?

Starodávná oblast Banátu, jež se dnes rozkládá na území Rumunska, Srbska a Maďarska, nám cestovatelům nabízí jedinečnou mozaiku krásné přírody, zajímavé historie a skvělé atmosféry mezi místními lidmi. Výjimečná je zachovalým osídlením českou krajanskou komunitou.

V **Rumunsku** se z původního českého osídlení zachovalo dodnes šest vesnic. Každá je jedinečná, s vlastní atmosférou, zvyky, prostředím. Jsou to Svatá Helena, Gerník, Rovensko, Šumice, Bígr a Eibenthal.



*Kajina rumunského Banátu u vsi Gerník. Nahoře krajina u Rovenska.*

V **srbském jižním Banátu** pak potkáme větší část z asi dvou tisíc Čechů a Moravanů žijících v Srbsku. Převážně české obyvatelstvo má však jen nejmenší a nejromantičtější víska – Češko Selo. Český vliv však určitě nepřehlédneme ani v obci Kruščica nebo okresním městě Bela Crkva. Čechy můžeme potkat také ve městě Vršac, kam se stěhují za prací. Menší komunity krajanů či jednotlivé krajanské rodiny najdeme v obcích Gaj, Veliko Središte, Dobričevo či Jasenovu.

### Krajané v Banátu

Potomci našich krajanů, kteří se kdysi do Banátu vydali za novou obživou, jsou dodnes hrdí na svůj původ, jazyk i kulturu.

Banátští Češi žijící v převážně pravoslavném Srbsku se dodnes většinou hlásí ke katolické **víře**. Výjimkou je obec Veliko Središte, kde převažuje evangelické vyznání. Českého faráře však v současnosti nemají ani katolíci ani evangelíci. Jen je občas navštíví kněz z České republiky.

Míra **asimilace** Čechů je v Srbsku významně větší než v blízkých krajanských ves-

nicích v Rumunsku. Je to nejspíš dané větší podobností jazyků, menší geografickou odloučeností českých komunit a ekonomickými vztahy. Vznikalo zde mnoho smíšených manželství. Mnohé přivdané Srbky se však naučily skvěle česky. V Srbsku navíc už od 70. let minulého století chybí škola vyučující v češtině. Starší generace krajanů se stále domluví bez problémů, ale k běžné komunikaci češtinu využívá už jen několik rodin. **Obrození** dnes však čeština zažívá i u mladých díky rozvíjejícím se vztahům s Českou republikou a kurzům, jež realizují učitelé vyslaní z ČR. Tradovaný povzdech místních z Českého Sela, že je lidé z ambasády objevili jen náhodou cestou na akci u krajanů v Rumunsku, už zdaleka neplatí. Kontakty s domovinou mají dnes i Češi v Srbsku velmi živé.

Stejně bohatý je život zdejších krajanských spolků. V Banátu se tak můžeme těšit nejen na autentické povídání s místními či obohacení kulturním dědictvím, které u krajanů zůstalo zachováno, ale také na množství tradičních svátků i novějších společenských akcí.



*Češko Selo – manželé Leksovi*

## Běh dějin v Banátu a příchod kolonizátorů z českých zemí

### Oblast Banátu před příchodem Čechů

Místa, o kterých vyprávíme, nesou mnohé dávné příběhy linoucí se kdesi od **Dácké říše** přes římsko-dácké války k římské správě. Jižní Banát se tehdy na dlouho stává pevným předmostím **Římského impéria**. Později po ústupu Římanů se zde střetává rumunské osídlení Banátu s přílivem slovanského obyvatelstva. V 9. století spadá území Banátu pod Bulharskou říši a nakonec od 11. století pod Uherské království. Od 14. století je Banát vtažen do bojů s **Turky**, kteří jej nakonec na dlouho ovládají. Až v průběhu 18. století přechází Banát pod **habsburskou nadvládu** a tehdy se pomalu začíná psát i příběh českého osídlení.

### Jak se češi do Banátu dostali

Území je po válkách s Turky zpustošeno a téměř liduprázdné. Navíc se nachází na hranicích monarchie, a ty je třeba střežit. Vzniká zde území vojenské hranice, kde se kromě usazování vojenských posádek zakládají i nové hraničářské obce. Habsburští panovníci kolonizaci Banátu podporují. Postupně zde vznikají desítky obcí. Přichází Němci, Francouzi, Italové, Španělé, Bulhaři, Ukrajinci, a také Slováci a Češi. **České kolonizaci** nahrává i neuspokojivá hospodářská situace a dlouhá vojenská služba na území Čech a Moravy. Chudnoucí rolníci a řemeslníci jsou novým životním příležitostí více než nakloněni

První vlna české kolonizace (od roku 1823) míří na **dnešní území Rumunska**.

Desítky rodin přicházejí na popud podnikatele Magyarlyho. Mají pro něj **těžit** dřevo na území zdejších bohatých **lesů**. Pocházejí zejména z okolí Prahy, Plzně, Časlavi a Klatov.

Podmínky pro život jsou však na rozdíl od slibovaného ráje velmi nehostinné a kruté. Poté, co jsou osadníci ponecháni podnikatelem napospas osudu, žádají o přijetí do hraničářských oddílů.

Druhá vlna kolonizace, **hraničářská**, je už organizována rakouskými vojenskými úřady. Nabízí kolonistům zajímavé podmínky – přidělení půdy, stavebního materiálu, osiva, osvobození od daní, apod. Přesto se i tito osadníci potýkali s velkými materiálními těžkostmi, neúrodou, špatným zásobováním nebo nemocemi. Velká část z nich už v prvních letech po příchodu umírá a jiní se vracejí zpět.

Mnozí kolonisté se pokoušejí **přesídlit** do úrodnějších míst, a to z počátku i bez souhlasu vojenských úřadů a s rizikem potrestání. Později je přesídlování povoleno a mnohé rodiny se tak usazují **na území dnešního Srbska** v okolí města Bela Crkva.

Nejvíce českých rodin získává svůj nový domov v srbské obci Kruščica. Jedinečný je případ osady Schönthal (Krásné údolí, Paňaska) na rumunském území. Zde v zastíněném zalesněném údolí panovaly ty nejhorší podmínky. Až po dlouhém naléhání kolonistů byla celá vesnice přesídlena do katastru obce Jasenovo a dnes ji známe jako Ablián nebo Češko Selo.



Češko Selo v roce 1973, foto Jozef Važeka

Další kolonisté míří na území Srbska po celá následující desetiletí, jak z Rumunska, tak z Čech, např. jako tovaryši či stavební dělníci na trati. Z Moravy - z Klobouk, Dambořic či z okolí Kyjova přichází vlna evangelíků, jež se usazuje zejména v obci Veliko Središte.

## Češi a Moravané v Srbsku po druhé světové válce

Zajímavé je, že ani po druhé světové válce, kdy Československo reemigraci podporovalo, se do své původní vlasti ze Srbska nevrátili žádní Češi. V Rumunsku byla situace rozdílná.

Život krajanů běžel v Srbsku po 2. světové válce dále bez větších kontaktů s jejich domovinou. Češi se postupně více a více asimilovali a významně začalo přibývat smíšených manželství. Po zániku školní výuky v češtině se český jazyk vytrácí z veřejného prostoru a nakonec



Češko Selo – hřbitov



Češko Selo – svatba Karoliny Šmid a Dragana Miševića v roce 1953

i z rodin. K renesanci krajauského živilu i jazyka dochází několik let po Sametové revoluci, kdy se vztahy s krajany v Srbsku obnovují.

Dnes krajauské obce v mnohém ožívají, zároveň je ale významně ohrožuje vylidňování způsobené odchodem mladých za prací do větších měst v Srbsku či Rumunsku nebo přímo zpět do České republiky.

## Ze života krajanů v srbském Banátu

### Obživa

Život krajanů v srbském Banátu je obyčejný a neobyčejný zároveň. Nečekejme zde idealizované výjevy venkovské romantiky jako z obrázků Josefa Lady. Místo koňského spřežení se kolem nás prožene spíše jeden z mnohá léta sloužících traktorů. Život místních není diametrálně odlišný od toho našeho. Obživa je zde však těžká. O to více na nás působí příběhy těch, již zde zůstávají a kromě starostí o vlastní obživu se zvládají podílet i na komunitním životě. Jestli však lidé v Banátu žijí chudě, bohatě, těžce nebo spokojeně, určitě nemůžeme hodnotit dle našich měřítek. V Českém Selu i Kruščici potkáme hospodáře, jak se pozdě v noci vrací ze žní či jiných polních prací, aby před svítáním zase mohl vyrazit. Zářoveň si však najde čas na to, aby pozdravil sousedy a někdy i nás, návštěvníky, zeptal se, jak se máme, či si vypil kávu s přáteli.

Velká část Čechů se stále žije **zemědělstvím**. Někdy je to jejich hlavní zdroj obživy, jindy hospodaří při další práci. Oproti ČR je tu významně větší procento drobných zemědělců. Pěstuje se obilí, kukuřice, slunečnice, zelenina, ve větším pak také jablka či jiné ovoce. Čím dál více se rozvíjí včelaření. Hospodářství, v nichž najdeme kromě drůbeže třeba kozu, vepře či krávy, sice postupně ubývá, přesto se zvířat doma chová stále více než v ČR.



Česko Selo, Bužkovi – rodina místních hospodářů

Hospodářská situace dnes drobným farmářům či ovocnářům nepřeje. Vlastní polnosti či sady vás nemusí uživit pro nízké výkupní ceny produktů. Mnoho ovoce tak končí jako pálenka. Můžete mít třeba obří úrodu a sbírat ovoce až do Vánoc, abyste pak zjistili, že jste prodělali, jak ilustruje příběh jedné z rodin v Českém Selu. Pak už často nezbyvá nic jiného než odchod pryč za prací. Stejný dopad má velký **nedostatek pracovních míst** a velmi nízké mzdy. Do České republiky se tak stěhují nejen stovky Čechů, ale i Srbů. Mnozí doufají, že



Česko Selo – běžný život krajanů

jde o dočasnou situaci a budou se moci vrátit.

Největší problém krajanských obcí tak není nízká životní úroveň, ale **vyliďňování**. Ještě v devadesátých letech se lidé z obcí zvládají postarat o věci veřejné i veřejný prostor téměř plně sami, a to i finančně. Mnozí starší dojatě vzpomínají, jak celá obec vyrazila pečovat o náves či obecní dům. Tuto starost v mnohém začala doplňovat pomoc z České republiky. Ta však bohužel neřeší to nejpodstatnější: vznik nových pracovních příležitostí.



Češko Selo – poslední koňské spřežení

## Život a komunita

V Banátu nás přivítají vstřícní a milí lidé hrdí na své kořeny. Přes těžkosti, kterým každý den čelí, se snaží žít nejen starostmi, ale i radostmi: posezením se sousedy či přáteli, společnou zábavou, slavnostmi, fotbalem či folklorem.



Kruščica – venkovská tancovačka

**akcí**, např. maškarní bály, pálení čarodějnic, noc muzeí, ale také jarní úklidy přírody nebo oblíbené fotbalové turnaje, např. Svatojánský pohár v Českém Selu.

Společenský život a svou identitu udržují krajané prostřednictvím **krajanských spolků**. V jednotlivých obcích i v Bělehradě působí České besedy. V Belé Crkvi pak sídlí také Česká národní rada zastupující krajané v celém Srbsku.

Krajané mají i své rozhlasové **vysílání** České slovo a televizní pořad České perlice - České perličky, který přináší zprávy o krajanském dění a najdete jej i na platformě Youtube.



Češko Selo – setkání se starousedlíky při fotbale



## Svátky a zvyklosti

Díky existenci spolků krajané drží množství krásných **lidových tradic**, s nimi spojených akcí a náboženských **svátků**: tříkrálovou koledu, masopustní průvody, vynášení Morany, Velikonoční řehtání, stavění máje, poutí do Čiklavy, posvěcení na sv. Havla, sv. Mikuláše a mnohé jiné. Slaví se katolické Vánoce.

Z větších akcí určitě stojí za zmínku folklorní festival **Lepota raznličnosti (Krása různorodosti)**. Oblíbené jsou také nejrůznější sousedské slavnosti a soutěže ve vaření. Nejznámější je **Paprikašijada** - soutěž ve vaření paprikáše v Českém Selu, večer je doplněná koncerty v rámci festivalu Banát.

## Kuchyně

Místní kuchyně je **směsicí receptů mnoha národů**. Vedle tradičních českých jídel se připravují pokrmy původem srbské (balkánské, s tureckými vlivy), německé nebo maďarské. Z **českých jídel** typických pro jídelniček krajanů lze jmenovat například knedlíky plněné slivami nebo knedlíky se zelím, šklubánky (noky z bramborového těsta), různé těstoviny, jako např. zapékané šunkofleky. Češi do Srbska také přinesli vytváření typických produktů ze zabijačky – tlačanky, jelita s kroupami, jitrnice či zabijačkové polévky s kroupami. Oblíbené jsou



Pečení burku – pani Sloupová s dobrovolníky z ČR

koblihy nebo vdolky, jež se jedí s medem i na Štědrý den. K základu stravy patřila prója – dříve chudý koláč z kukuřičné mouky, soli a vody, dnes obohacený o vejce, sýr a další suroviny. Jedla se někdy místo chleba. Také se zde dělají mekike – původně placky z chlebového těsta, dnes podobné langoši. Ke snídani krajané vařivali kukuřičné kaše s mlékem a povidly nebo tzv. srbský sós – smažená cibulka spolu s rajčaty, z níž

vznikla hustá hmota, jež se jedla s chlebem. Z typických **srbských jídel** vařivají krajané např. sarmu – listy kysaného zelí, do kterých se balí mleté maso, prebranec – zapečené fazole nebo džuveč – zapečenou směs rýže, masa, paprik aj. ingrediencí podobnou rizotu. Typický je burek se sýrem, bramborami, kysaným zelím, špenátem, ale i na sladko s dýní, višněmi, jablky... Zajímavý je Svadbarski kupus – kysané zelí dlouze vařené s různými druhy masa. Oblíbené nedělní jídlo rinflajš – vařené maso s brambory a omáčkou. Dále se vaří různé paprikáše a guláše. Na grilu Srbové dělají čevape a pljeskavice. Základem oslav je u Srbů pečené prasátko.



Festival Lepota raznličnosti



Bela Crkva – soutěž ve vaření rybí polévky



## OBCE, KDE ŽIJÍ KRAJANÉ

### ČEŠKO SELO

Místo, kde toho na první pohled mnoho není. Místo, které nám právě proto učaruje. Místo, kde toho nakonec objevíme víc než dost! Češko Selo je nejmenší, nejdlejší a nejromantičtější krajanská vesnice v srbském Banátu. Jediná převážně česká.

Doputovat do Českého Sela není jednoduché. Odměnou nám však bude jedinečná tichá víska s několika vytrvalými starousedlíky. Ale také s malou ožívající komunitou mladších obyvatel a množstvím akcí a setkání nejen v místní hospůdce. Kdo se umí alespoň na chvíli zastavit, brzy tady objeví spoustu zajímavostí a krás ze života krajanů, historie i zdejší přírody.

### Krajané

Kdybychom hledali ten nejjedinečtější ostrůvek češství v moři mnohonárodnostní Vojvodiny, našli bychom Češko Selo! Tesařovi, Bužkovi, Sloupovi... Rody, které tu žijí už od devatenáctého století. Zůstává za nimi dramatický příběh stěhování z drsných rumunských hor, úhledně vystavěná vesnice a zejména množství silných lidských osudů. Mnohé z nich dodnes tvoří českou (a jak by nás doplnil místní osobitý pamětník, znalec historie a vypravěč pan Karel Leksa: i moravskou) duši této odlehle obce. Jiné přesídlily do Belé Crkvy, ačkoli v Selu drží alespoň hospodářství.

Do práce je odsud daleko a škola zde byla uzavřena již v roce 1974. A snad i proto dnes v Českém Selu žije jen necelá dvacítká obyvatel. Starší zůstávají na důchod, pár mladých tu hospodaří a podniká. Česky si však popovídáme skoro se všemi – na lavičce před domem, u obecního domu i v hospůdce U Veverky.

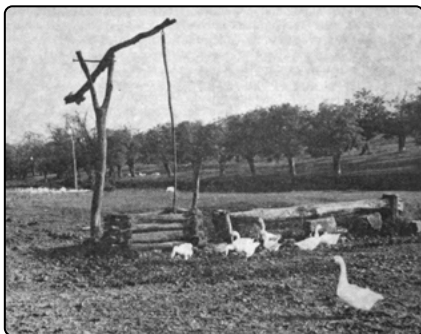


*Češko Selo – setkání navštěvníků a krajanů*

## Příběh Českého Sela, zvaného také Ablián a Fabián

Vyvýšenina Ablián, na které vesnice leží, je osídlena již od starší doby kamenné. Nálezky a zbytky dávné silnice svědčí také o přítomnosti Římanů. Písemné zmínky o sídle Ábel se objevují již v 15. století, to však po příchodu Turků zaniká a místo opět ožívá až s příchodem Čechů počátkem 19. století.

První čeští obyvatelé vzešli z kolonistů původem z okolí Prahy, Plzně, Čáslavi a Klatov. Ti připluli v roce 1827 po Dunaji do rumunské Oršavy a v divoké krajině tamních hor zakládají dnes zaniklou vesnici Schönthal (Paňasky). Pro neúnosné životní podmínky se však



Češko Selo, vahačlová studna v roce 1973, foto Jozef Važeka

po několika neúspěšných pokusech v roce 1837 stěhuje 24 zbylých rodin (asi 120 lidí) do katastru obce Jasenovo a dle plánu vojenských inženýrů zde zakládá obec Češko Selo. Ta pod Jasenovem dosahuje největšího rozmachu v roce 1910, kdy má 216 obyvatel. Plnou samosprávu dostává až v roce 1974, kdy už zdejších lidí povážlivě ubývá.



Češko Selo – dvůr tradičního stavení

Mladší obyvatelé se rádi a často schází v hospodě U Veverky v obecním domě. Starší potkáte zejména při mši nebo před domem na lavičce, případně je uvidíte pracovat kolem domu či na zahradě.

Společenský život se točí kolem českého obecního domu vystavěného v šedesátých letech. Za obecním domem se konávají v létě táboračky a grilovačky u ohniště, na hřišti probíhá v květnu fotbalový Svatojánský pohár, ale i jiné přátelské zápasy. Další akce, na které přijíždí i lidé z Belé Crkvy a dalších obcí, se konají u místního muzea (bývalá škola) – je to např. Noc s Andersenem, vyústění cyklozávodu česko-srbského přátelství aj. U obecního domu si děti užívají houpaček nebo trénují basketbal.

### Čím to v Selu žije

Češko Selo se po letech opět probouzí.



Češko Selo – Svatojánský fotbalový turnaj 2022



Paprikašijáda v Češku Selu – soutěž ve vaření paprikaše

Už léta je největší událostí srpnová Paprikašijáda. Přes třicet týmů tu na ohništích soutěží ve vaření paprikáše. Zpívá se, tančí se a večer hrají pro mladší účastníky kapely Festivalu Banát.

## Příroda v okolí Sela

Flóra a fauna v okolí vesnice je mimořádně bohatá. U vstupu do obce se nachází **Fabijanski potok**, který se vlévá do řeky Karaš. Kolem něj se rozprostírají travnaté plochy plné života, zejména hmyzu a ptáků. Od roku 2021 je území chráněno jako stanoviště chráněných a přísně chráněných druhů.

V obci a okolí můžeme pozorovat 50 druhů **ptáků**, z nichž zazáří např. pestře zbarvený mandelík hajní. Hnízdí zde osm z deseti druhů sov žijících v Srbsku, například puščík bělavý (*Strix uralensis*) nebo sova pálená (*Tyto alba*). V letním období lze pozorovat tažné ptáky. K těm nejzajímavějším patří dudek chocholatý (*Upupa epops*), strnad černohlavý (*Emberiza melanocephala*), vlha pestrá (*Merops apiaster*), tuhýk menší (*Lanius minor*).

Okouzlí nás pestrost **hmyzu**: 380 druhů nočních a 59 druhů denních motýlů včetně vzácného pestrokřídlece podražcového (*Zerynthia polyxena*), 70 druhů brouků včetně majestátného roháče obecného (*Lucanus cervus*) a 37 druhů vážek a motýlic, mimo jiné chráněné šidélko ozdobné (*Coenagrion ornatum*). V červenci na loukách uvidíme ploskoroha pestrého (*Libelloides macaronius*), na jaře kobylku širočelou (*Isohya costata*). Spatřit lze i přísně chráněnou saranči uherskou (*Acrida ungarica*).

Z **obojživelníků** můžeme pozorovat rosničku zelenou (*Hyla arborea*), ropuchy a skokany, z **plazů** pak ještěrku zelenou a obecnou, užovku podplamatou (*Natrix tessellata*) či želvu bahenní (*Emys orbicularis*) nebo želvu zelenavou (*Testudo hermanni*). Z větších zvířat zaujme šakal obecný (*Canis aureus*) a sysel obecný (*Spermophilus citellus*).

V květnu lze na loukách spatřit orchidej vstavač kukačka (*Anacamptis morio*).



Želva bahenní u Češka Sela



Orchidej vstavač kukačka u Češka Sela

## Co je zde vidění

**Etnomuzeum** – nachází se v budově bývalé školy postavené v roce 1900. Otevřeno bylo v roce 2011. Můžeme zde spatřit staré zemědělské nářadí, kolovraty, nádobí, hudební nástroje, kroje, učebnice, časopisy a knihy. Celkem téměř 160



exponátů. Otevírací doba je pružná - klíče jsou u Emanuela Veverici v Českém Selu nebo případně u jiných místních. Telefon na něj je +381 692 334 556. Neváhejme přispět vstupným, jež slouží na provoz muzea.

**Kostel sv. Jana Nepomuckého** – v roce 1901 zasvěcený Janu Nepomuckému. Proto se zde každoročně koná 16. května tradiční posvícení. K vidění jsou také varhany. V kostele je také "česká" křížová cesta a zpívá se samozřejmě z českých kancionálů. Ty první byly dokonce ručně prepisovány. Že je kostele český se vidí na první pohled.



**Hřbitov** – 850 m po zelené značce můžeme dojít z centra obce ke hřbitovu – krchovu, jak mu místní obvykle ještě říkají. Nachází se na klidném místě mezi poli a jablečnými sady. Můžeme si prohlédnout na sto náhrobních kamenů pocházejících hlavně z období minulého století. Prakticky všechny nápisy na náhrobních jsou psány česky. Zaujmut může způsob zápisu těchto textů. Vlivem prostředí se zde kombinuje český a srbský pravopis. Ten se na rozdíl od toho českého řídí pravidlem „piš, jak mluvíš“.



**Český či obecní dům** – byl vybudován v letech 1960–1966. Zahrnuje sál, kancelář starosty, kuchyňku a další prostory. Přistaveny jsou prostory sloužící k ubytování.

**Křížky** – nacházejí se po celé vesnici. Nejstarší je křížek u kostela, další najdeme na hřbitově a jeden pak kus cesty proti proudu potoka pod zarůstajícím obecním pastviskem. Vede k němu romantická asi dvacetiminutová procházka.

**Studny** – dvě vahadlové studny jsou **symbolem Českého Sela**. Nacházejí se u vjezdu do obce. Jsou čerstvě vyčištěny a pravá studna je postavena nově (2017), levá má původní několik desítek let starý sloup.



## Informace pro cestovatele

### Ubytování

Ubytování je možné na postelích ve dvou pokojích v obecním domě. Dům je vybaven sprchami, toaletami, wi-fi připojením i kuchyňkou. Cena je přívětivá. Méně náročné skupiny se mohou dohodnout na spaní na vlastních karimatkách v obecním domě nebo stanování na hřišti při využití sociálního zázemí obecního domu. Cena za takové bydlení je dle dohody.

**Kontakt: Emanuel Veverica**  
**e-mail: emibcstamp@gmail.com**  
**tel. +381 692 334 556**  
**Pro skupiny případně Jovica Pal**  
**e-mail: ceskabesedaceskoselo@gmail.com**



Obecní český dům – krajané a dobrovolníci

## Stravování a nákupy

V Českém Selu není obchod. Před cestou sem se tedy zabezpečme z vlastních zdrojů. Na návsi před obecním domem je možné načerpat pitnou vodu.

Ve skvělé hospůdce U Veverky dostaneme pivo, nealko, kávu a drobné občerstvení. Lze zde nakoupit pohlednice, literaturu o Českém Selu i krajanech, propagační předměty, trička, místní pálenky, med, čaje a jiné dárky. K dispozici je wi-fi připojení. A také se dozvíme spoustu užitečných informací. Med, pálenku, a možná i další produkty vám prodají i další místní obyvatelé, ale cenu a nákup je třeba si dohodnout předem, jinak hrozí, že nám je dají darem.

V době konání větších akcí je nárazově v provozu i restaurace s vařeným jídlem, kterou najdete hned při vjezdu do obce.

## Jak se sem dostat?

Autem nebo autostopem z Crvené Crkvy, jež se nachází mezi Jasenovem a Belou Crkvou. Autobusem lze do Crvené Crkvy dojet z Vršce i Belé Crkvy, v období školní výuky jezdívá ráno minibus pro děti. Pěšky pak právě z Crvené Crkvy po zapadlé silničce nebo po turistických trasách.

## Turistické trasy z a do Českého Sela:

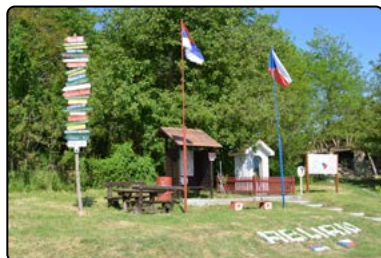
**Češko Selo – Kruščica – Kaluđerovo, hraniční přechod.** Trasa po červené značce vede do srbsko-české obce Kruščica (11,5 km) a dál do Kaluđerova (dalších 9,5 km). Cestou není možno nabrat pitnou vodu. Značení a trasa mohou být někde narušeny poľními pracemi. V Kaluđerovu lze přejít do Rumunska a dobružnější povahy mohou pokračovat nádherným kaňonem řeky Nery a pak vesnicí Šopotu Nou až do české vesnice Rovensko nebo Gerník.

**Češko Selo – Bela Crkva.** Trasa po zelené značce vede do městečka Bela Crkva, cestou míjí sochu patrona vinařů sv. Urbana. Trasa se aktuálně přeznačuje a je schůdná jen s online mapami.

**Češko Selo – křížek pod bývalou pastvinou, hřbitov a zpět** – teprve připravovaná žlutá procházková trasa kolem Sela o délce cca 2,5 km.



Češko Selo – příjezd na návsi



Češko Selo – vstup do obce



Tradiční dům v Českém Selu na ulici Václava Havla

## Více aktuálních informací:

Aktuální dění na facebookové stránce Češko Selo.

### Kontakt:

Česká beseda Češko Selo, Jovica Pal  
e-mail: ceskabesedaceskoselo@gmail.com

Emanuel Veverica

e-mail: emibcstamp@gmail.com

ceskoselo1837@gmail.com

tel. +381 692 334 556

## KRUŠČICA

Kruščica je v mnohém středobodem krajanického života srbského Banátu. Od Kruščice nečekáme žádné skvostné památky ani oddech v krásné přírodě. To nejcennější, co zde můžeme poznat, je právě běžný život vojvodinské obce, kde spolu v přátelském sousedství již skoro dvě stovky let žijí Češi i Srbové. Možná nás na první pohled neokouzlí krásné scenérie, ale užijeme si popovídání “s chlapy u piva” před obchodem, sdílení příběhů paní kostelnice při návštěvě kostela nebo pozdravení s některým z krajanů někde na ulici. Kdo však bude trpělivý, objeví i kouzlo pestrých sadů a poliček kolem obce a hlavně pak obdobně pestrého a bohatého společenského života.



*Kostel sv. Václava v Kruščici je hned vedle České besedy*



*Vystoupeními děti z folklórního souboru v Kruščici opravdu žijí*

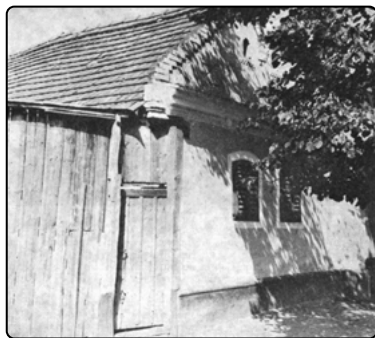
setkat s vyšitým symbolem hrušky – prý se od ní totiž odvozuje název obce. Tance a zpěv pilně cvičí děti, mladí i starší a folklórní soubor a pěvecký sbor často vystupuje – doma, u sousedů v Rumunsku i v České republice. Významnou roli u místních má také víra a kostel.

### Příběh obce

První zmínka o obci se datuje do roku 1690. Obec je známá tzv. Kruščickou rebelií – povstáním Srbů proti rakouské vojenské správě. Češi do Kruščice přichází roku 1834 z rumunských osad Gerník, Rovensko, Bígr a Šumice. Migrace z Rumunska, ale i při-

### Krajané

Češi v Kruščici tvoří pětinu z necelé tisícovky zdejších obyvatel, jsou však v mnohém tahouny komunitního života. V obci se nachází Český dům z roku 1967 a “muzeum” Etno kuću. Tyto prostory utvářejí místo pro setkávání, nejrůznější akce i soukromé oslavy, s jejichž organizací pomáhá také Česká beseda Kruščica. Žije to tu folklorem, ale také nejrůznějšími akcemi či fotbalem. Místní si na základě vzorů z Čech znovu vytvořili vlastní kroje, na kterých se můžeme



Tak vypadal tradiční dům v Kruščici v roce 1973, foto Jozef Važeka

doby však obyvatel ubývá a dnes už klesl pod jeden tisíc. Česká škola zde zanikla roku 1964. Historii obce věrně zachycuje místní kronika Pamětní kniha obce Kruščické.

### Čím to v Kruščici žije

Žije to tu! Spoustou folklorních, církevních a dalších svátků a slavností. Místní slaví v říjnu sv. Havla, kdy se koná děkovná mše za úrodu – obdoba našich dožínek. Na sv. Trojici se koná posvícení – velké rodinné hody. Dodržují se i nejrůznější tradice: tříkrálová sbírka, únorový masopust – děti tančí od oběda do setmění a po sedmé večerní je zábava pro dospělé, vynášení Morany, Červené svátky (Velikonoce) spojené s řehťáním chlapců v ulicích a další.



Festival Krása různorodosti v Kruščici je skutečně pestrý

velká **pastvina**, která poskytuje domov mnohým živočichům a 1,5 km východně od obce je to krásné údolí s bukovým lesem a potokem zvaným **Krajnji potok**.

Na pastvině lze v zimě pozorovat skupiny kalouse pustovky (*Asio flammeus*) a káně rousné (*Buteo lagopus*). V teplejších ročních obdobích jsou pastviny potravním stanovištěm mnoha druhů zvířat, např. čápa bílého (*Ciconia ciconia*), motáka lužního (*Circus pygargus*) a sokola stěhovavého (*Falco peregrinus*). Údolí „Krajnji potok“ je málo

mo z území Čech, pokračuje až do druhé poloviny 19. století. Osadníci původně pocházejí zejména ze středních a jihozápadních Čech (Plzeňsko a Klattovsko). Živí se nejen zemědělstvím, ale zpočátku také převozem uhlí z dolů v Oravici nebo později stavbou železnice. V roce 1912 si Češi staví z dobrovolných příspěvků svůj římskokatolický kostel, který nahradil modlitebnu vybudovanou v jednom z opuštěných domů. Počátkem 20. století dokonce počet obyvatel obce přesahuje dva tisíce, z toho je téměř pět set Čechů. Od té



Dívka Margita Hocová z Kruščice ve vlastnoručně vytvořeném kroji, 70. léta 20. st.

Velkou událostí je druhý víkend v červenci folklorní festival Lepota različnosti – Krása různorodosti. Do Kruščice i do Belé Crkvy se sjíždí soubory z mnoha zemí – nechybí průvod obcí, taneční a pěvecká vystoupení i večerní zábava. Pečou se perníkové hrušky jako symbol vesnice.

### Příroda v okolí Kruščice

V blízkosti obce stojí za návštěvu dva přírodní útvary – na severní straně je to



prozkoumané a skýtá potenciál k nalezení druhů hmyzu a rostlin, které jsou charakteristické pro Panonskou nížinu a Karpaty. V údolí byl v roce 2020 nalezen zajímavý brouk lesák rumělkový (*Cucujus cinnaberinus*), který je v Srbsku přísně chráněným druhem. V minulosti bylo možné v okolí obce spatřit vlka (*Canis lupus*), zejména v letech, jež se vyznačovala tuhou zimou.



*U Kruščice můžeme pozorovat čápy bílé*

## Co je zde k vidění

**Etno kuća** – starý původní dům, který odkoupili místní za účelem zbudování muzea pro ukázkou toho, jak se dříve žilo. Zároveň je zde na rozšířeném dvoře prostor pro folklorní slavnosti. Součástí domu je i místnost, která slouží pro výuku češtiny. Vedle domu je stará studna a hospodářské budovy.



**Kostel sv. Dimitrije** – původní dřevěný pravoslavný kostel z roku 1780 byl nahrazen kostelem zděným v roce 1894.

**Kostel sv. Václava** – katolický kostel pochází z roku 1912, pravidelné mše se zde slouží v neděli v 9 hodin v češtině, na mše chodí 30–60 lidí podle práce na poli.



**Český dům** – místo setkávání krajanů a konání společenských akcí. V domě se nachází menší sál, kuchyňka a další zázemí. Najdete jej vedle katolického Kostela sv. Václava.

**Hřbitov** – v Kruščici jsou hřbitovy dva – katolický a pravoslavný. Oba se nacházejí asi 200 m od hlavní silnice. Při příjezdu do Kruščice se můžeme dát na první či druhé odbočce doleva. Česky psané náhrobky nalezneme na hřbitově katolickém, je jich tam na dvě stě. Může nás zaujmout, že nápis obvykle končí nezvyklou frází Klid popeli jejich. Nejspíše se jedná o překladovou adaptaci německého Friede ihrer Asche.

## Informace pro cestovatele

### Stravování a nákupy

V obci se nachází dva obchody se základními potravinami, hospoda zde není. Je možno koupit si domácí produkty, např. med či pálenku – je ovšem třeba se poptat ve vesnici. Abyste nezneužívali místní pohostinnosti, předem si dohodněte, že jde o nákup, nikoliv o obdarování.



*Obchod s potravinami v Kruščici nabízí možnost občerstvení*

## Ubytování

Stanovat je možné po dohodě například u kruščické Etno kuči. Zde se do budoucna uvažuje i o ubytování ve spacácích v podkrovní stavení.

### Jak se sem dostat?

Autem, autostopem, nebo taxíkem z Belé Crkvy. Pěšky po silnici nebo po turistických trasách.

### Turistické trasy z a do Kruščice:

**Kruščica – Kaluđerovo, hraniční přechod.**

Trasa v délce zhruba 9,5 km po červené značce do pohraniční obce Kaluđerovo vede kolem bývalého hraničního přechodu Karoula. V průběhu cesty není možno načerpat pitnou vodu, značení a trasa mohou být někde narušeny polními pracemi. V Kaluđerovu lze přejít do Rumunska a dobružnější povahy se mohou vydat nádherným kaňonem řeky Nery a pak vesnicí Šopotu Nou pokračovat až do české vesnice Rovensko nebo Gerník.

**Kruščica – Češko Selo.** Trasa v délce zhruba 11,5 km po červené značce vede do české obce Češko Selo. Cestou potkáte např. potok Popova bara. Ani v průběhu této trasy není možno nikde nabrat pitnou vodu.

### Více aktuálních informací o obci:

Aktuální dění v Kruščici můžeme sledovat na facebookové stránce Češka beseda Kruščica.

**Kontakt: Češka Beseda Kruščica: [irovic@softnetsistem.rs](mailto:irovic@softnetsistem.rs)**



Ulice s tradičními domky v Kruščici

## BELA CRKVA

Bela Crkva je ospalé, ale kouzelné multietnické městečko, kde se můžeme nejen dobře najíst a posedět u kávy, ale také poznat kus zajímavé historie. Mohutné platany v ulicích pamatují jeho živější a blyštivější epochy, ty však odezněly s odsunem Němců, kteří také vtiskli městu jedinečnou architektonickou tvář. Dnes zde žijí převážně Srbové spolu s Maďary, Rumuny a Čechy.

Dobře se zde snášejí i různá vyznání – pravoslavní, římskokatolíci, protestanti...



Tradiční zdobené domy v Belé Crkvy nás kouzlí

V okolí se nacházejí pěkná místa vhodná ke koupání nebo se můžeme zúčastnit zajímavých kulturních událostí. Bela Crkva je centrem stejnojmenného okresu, který zahrnuje dalších 13 obcí. V samotném městě žije kolem deseti tisíc obyvatel, v celém okresu pak přes dvacet tisíc.

## Krajané

K české národnosti se v Belé Crkvě hlásí několik stovek obyvatel. Rychle jich však ubývá, neboť ve velkém počtu odcházejí za prací do větších měst nebo do České republiky.

Od počátku příchodu Čechů na toto území se ve městě usazovali více zámožnější čeští přistěhovalci (např. důstojníci) z Rumunska. Počet Čechů stoupl zejména po zrušení vojenské hranice. Později se do města za vidinou lehčího života stahovali čeští obyvatelé blízkých vesnic. Udržení české identity je ve městě pro krajanů těžší než v blízkých vesnicích z důvodu většího promíchání obyvatel různých národností. V Belé Crkvě sídlí Česká Beseda Bela Crkva, jež oslavila v roce 2022 100 let činnosti, Česká národní rada i Matice Česká zastřešující české besedy.



*Oslava dne České národní rady v Belé Crkvě*

## Příběh Belé Crkvy

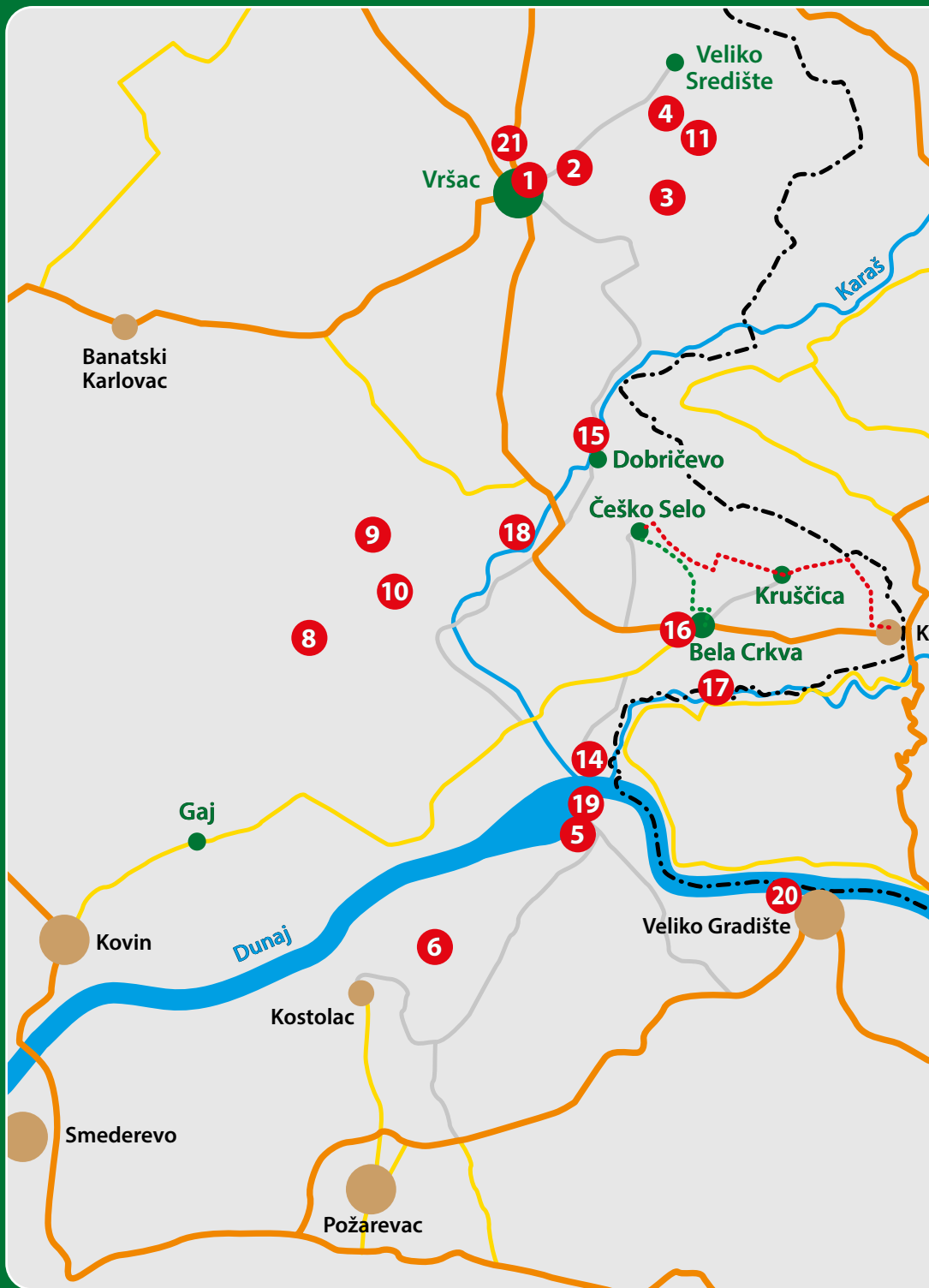
Osídlení zde lze sledovat už od doby kamenné, bronzové a železné. První zmínky o samotné obci jsou pak ze 16. století, kdy se mluví o osadě Alba Ecclesia. Ta je ale zničena tureckými nájezdy. V 18. století tuto úrodnou oblast obsazují chudí němečtí kolonisté a zakládají osadu Weisskirchen. Osídlování je spojeno se zabezpečením tzv. Banátské vojenské hranice proti Turkům. Postupně pak přichází další osídlenci – Češi, Srbové, Rumuni, v 19. století Maďari a na začátku 20. století proběhla i imigrace z Ruska. Češi s Němci přichází více do kontaktu i díky tomu, že u Němců pracovali. Po roce 1900 tvoří stále více než polovinu obyvatelstva Belé Crkvy Němci, kteří však byli po druhé světové válce vyhnáni.



*Vychutnejme si pohled z vyhlídky Tři kříže na Belou Crkvu*

## Příroda v okolí Belé Crkvy

Oblast je známá vodními biotopy, jako jsou **řeka Nera** a jezera Bela Crkva. Nera je jedinou horskou řekou ve Vojvodině a její tok je chráněným územím. Pramení v Karpatích v Rumunsku a na posledních 27 kilometrech tvoří hranici se Srbskem, poté se vlévá do Dunaje. Je křišťálově průzračná, studená a velmi rychlá. Bohaté prostředí na flóru a faunu nabízí pozorování vydry (*Lutra lutra*). Z ryb zaujme mník jednovousý





- ⋯ turistická značka - zelená
  - ⋯ turistická značka - červená
  - státní hranice
  - silnice, cesty
  - řeky
  - místa s krajanskou komunitou
  - ostatní obce, města
  - zajímavá místa na výlety
- 1 Vršac
  - 2 Vršacká kula
  - 3 Klášter Mesič
  - 4 Klášter Malo Središte
  - 5 Ram
  - 6 Viminacium - římské město
  - 7 Hrad Golubac
  - 8 Deliblatska Peščara
  - 9 Zagajičko brdo
  - 10 Rozhledna u Grebenace
  - 11 Vršacké vrchy - Gudurički vrh
  - 12 Národní park Djerdap
  - 13 Kañon řeky Nery
  - 14 Stará Palanka
  - 15 Dobričevo
  - 16 Jezera Bela Crkva - koupání
  - 17 Řeka Nera - koupání
  - 18 Řeka Karaš - koupání
  - 19 Řeka Dunaj, Ram - koupání
  - 20 Stříbrné jezero - koupání
  - 21 Vršačko jezero - koupání



(Lota lota), ouklejka pruhovaná (*Alburnoides bipunctatus*) a pstruh potoční (*Salmo trutta*). V okolí řeky zaznamenal Emanuel Veverica přes 40 druhů vážek a šidélek, z nichž nejzajímavější je šidélko huňaté (*Coenagrion scitulum*), šidlatka tmavá (*Lestes dryas*), šidélko malé (*Ischnura pumilio*) či klínatka vidlatá (*Onychogomphus forcipatus*).

Oblast je známá také jedinými nálezy zmije růžkaté (*Vipera ammodytes*) a skokana hnědého (*Rana temporaria*) ve Vojvodině. Z ptáků si všimneme orla mořského (*Haliaeetus albicilla*), orlíka krátkoprstého (*Circaetus gallicus*) a čápa černého (*Ciconia nigra*).

Na **jezera Bela Crkva**, jež vznikla těžbou štěrkopísku, přijíždí tisíce turistů. Živý svět jezer je velmi zajímavý, neprobádaný a bohatý. Na Hlavním jezeře (Glavno jezero) odpočívají v zimě vodní ptáci: husice liščí (*Tadorna tadorna*), morčák velký (*Mergus merganser*), či ostralka štíhlá (*Anas acuta*). Z vážek je významná lesklice velká (*Epiptera bimaculata*).

## Čím to v Belé Crkvě žije

Místní vždy uvítají setkání nad kávou či u zmrzliny. Během letních večerů se hlavní ulice dokonce mění v pěší zónu. Můžeme zde však zažít i množství společenských a kulturních akcí. Ve městě se nachází budova Kulturního střediska (vpravo pod muzeem). Na hlavní ulici v Belé Crkvě najdeme místní galerii často prezentující díla regionálních autorů. Ve městě je také činný spolek amatérského divadla.



*Hudebníci na Čorba festu – soutěži ve vaření rybí polévky v Belé Crkvě*



*Belocrkvanski karneval (Festival květin) a průvod alegorických vozů*

Své samozřejmé místo mají v životě místních v průběhu celého roku křesťanské svátky a oslavy. Mnohé z nich organizují naši krajané. Patří sem např. masopust, oslavy velikonočních svátků a s nimi spojené akce. Srbové i Češi slaví květnový svátek sv. Urbana.

Jedinečným zážitkem je Čorba fest – soutěž ve vaření rybí polévky (čorby) konající se koncem června. Druhý víkend v červenci pořádají krajané v Belé Crkvě festival Lepota različitosti (*Krása různorodosti*), který je věnován vystoupením místních i zahraničních

folklorních souborů. Velkou událostí je Belockrkvanski karneval (dříve Festival květin) zahrnující tradiční karnevalový průvod, koncerty, apod. Kolona zdobených alegorických vozů, místních nadšenců i mezinárodních hostů se veselí na hlavní ulici. Koná se vždy poslední červnovou sobotou.

Z Belé Crkvy se vysílá oblíbený český rozhlasový pořad České slovo. Místní i cestovatele zaujmou sobotní ranní a dopolední trhy u autobusového nádraží.



Sobotní trhy v Belé Crkvy stojí určitě za návštěvu

## Co je zde k vidění

**Kostely** – kostel srbské pravoslavné církve sv. Petra a Pavla (1780); římskokatolický kostel sv. Anny (postaven Němci 1718) – na jeho fasádě je socha sv. Floriana a sv. Jana Nepomuckého, patrona Banátu; rumunský pravoslavný kostel (1871); ruský pravoslavný kostel sv. Jana Evangelisty (1931) a evangelický kostel (1878). Místní synagoga byla stržena.



**Městské muzeum v Belé Crkvě** – muzeum s tradicí od roku 1877 nabízí návštěvníkům k vidění na 10 000 různých exponátů. Největší část je věnována Belé Crkvě. Můžeme zde obdivovat historické výtvarné umění, zbraně, pamětní desky, knihy, fotografie, svědectví o životě menšin, archeologické nálezy – například repliku zde nalezené známé sošky vozíku taženého třemi kachnami z doby bronzové. Součástí muzea je i galerie. Popisky jsou v srštině a angličtině. Muzeum se nachází v ulici 1. oktobra č.p. 38 v centru města. Otevírací hodiny ve všední dny od 8:00 do 15:00 a v sobotu od 18:00 do 21:00 doporučujeme raději ověřit (tel: +381 13 853 240, muzejbela crkva@gmail.com).



**Malby Terezy Stamenković** – nejen dvůr budovy Matice češke (1. oktobar, č.p. 42), ale i jiné fasády jsou krásně vymalovány malbami, jejichž autorkou je Tereza Stamenković, česká malířka působící v Belé Crkvě.



**Vyhledka Tri križe – kalvarie** – za katolickým kostelem sv. Anny, po levé straně od hlavní cesty, lze po dlouhých schodech vystoupat na působivou vyhlídku. Tento vrchol je místem setkávání poutí. Poprvé byly kříže umístěny už roku 1797. Najdeme tu i kapličku skrytou „v jeskyni“. Z vrcholu je krásný výhled na město i okolí.

**Jezera** – velkou atrakcí pro místní i přespolní je koupání v nedalekých jezerech s plně vybaveným turistickým zázemím – restauracemi, šlapadly, apod. Místní využívají nejbližší Gradsko jezero a Vračevgajsko jezero.

**Český hřbitov** – katolický hřbitov nalezneme naproti autobusovému nádraží. Jedná se o poměrně rozsáhlý a mnohonárodnostní hřbitov. Jsou zde pohřbeni nejen Češi, ale i Němci, Rumuni nebo Maďari. Součástí celého komplexu je i židovský hřbitov. V závislosti na ročním období a aktivitě technických služeb může být hřbitov, zejména kvůli přerostlé vegetaci, hůře přístupný.

## Informace pro cestovatele

### Ubytování

Možnosti ubytování jsou širší – od hotelů přes penziony až po campings, které najdete u Městského a Vračevgajského jezera, cestou na obec Vračev Gaj.

### Stravování a nákupy

V Belé Crkvi najdeme celou řadu restaurací, kebabů, ale i kaváren. Dobře se dá najíst např. v restauraci Sokolac nebo si vybrat zde: [www.belacrkvato.org/restorani.html](http://www.belacrkvato.org/restorani.html), rychlejší jídlo dostanete v podnicích PINK nebo BUM poblíž hlavní třídy. Doporučujeme navštívit Češki sladoled – prodej české zmrzliny, jenž najdete v ulici 1. října č. p. 85. Ve městě je i několik větších obchodů s potravinami.

### Jak se sem dostat?

Autem nejčastěji jedeme přes Rumunsko a následně hraniční přechod Vatin, kde nebývají takové fronty. Lze jet také z Maďarska přes hraniční přechod Horgoš. Pokud bychom jeli z českých vesnic v Rumunsku, využijeme malý hraniční přechod Kaluđerovo. Přímé autobusy jezdí do Belé Crkvy z Bělehradu či z Vršce. V provozu by měl být i přímý spoj z Vídně, viz [blaguss.com](http://blaguss.com). Vlakové spojení je od 90. let nefunkční, můžeme jen obdivovat staré koleje a nádraží. Pěšky nebo na kole se sem dostanete po turistických trasách.

### Turistické trasy z a do Belé Crkvy:

**Češko Selo – Bela Crkva.** Trasa po zelené značce vede z města Bela Crkva do Češka sela, cestou míjí sochu patrona vinařů svatého Urbana postavenou už roku 1823. Trasa se aktuálně přeznačuje a je schůdná jen s online mapami. V plánu je také vyznačení trasy z Kaluđerova přes vesnici Kusič do Bele Crkve a dál po cestě do Kruščice a Češka Sela.

Belé Crkvy se dotýkají dvě **evropské dálkové cyklotrasy**. **Eurovelo 13**, po které můžete vyrazit do Banátu přímo z České republiky. Z Belé Crkvy pokračuje dále přes řeku Neru k Dunaji a dál na Bospor. Druhá je cyklotrasa **Eurovelo 6**, jež vede od Atlantiku až k Černému moři, provází Dunaj a protíná například i Vídeň nebo Bělehrad.



V Belé Crkvi si dejte česky sladoled – českou zmrzlinu



Ospalé autobusové nádraží v Belé Crkvi



Ústřední park v Belé Crkvi je kousek od autobusového nádraží



## Více aktuálních informací:

Aktuální informace k dění a turistice v Belé Crkvě najdeme na webu <http://www.belacrkva-to.org/index.html>. Informace o krajanském dění najdeme na facebookových stránkách Bela Crkva dnes, Česká beseda Bela Crkva nebo Nationalni savet češke nacionalne manjine.

### Kontakt:

**Turistická organizace na adrese Proleterska 2, Bela Crkva, e-mail: [turizambc@gmail.com](mailto:turizambc@gmail.com)**

**Česká národní rada, e-mail: [office@savetceha.rs](mailto:office@savetceha.rs) nebo [ceskanarodnirada@yahoo.com](mailto:ceskanarodnirada@yahoo.com)**

**Česká beseda Bela Crkva, e-mail: [ceskabesedabelacrkva@gmail.com](mailto:ceskabesedabelacrkva@gmail.com)**



*Ulice v Belé Crkvě zdobí krásné tradiční domy a mohutné platany*

## VELIKO SREDIŠTE

Obec schovaná od ostatních krajanských vsí za Vršackými vrchy. Má něco přes tisíc obyvatel poměrně pestrého národnostního složení, i když většinu dnes jasně tvoří Srbové.

### Krajané

Ještě v roce 1921 se zde k české národnosti

hlásilo hodně přes čtyři sta obyvatel. Dnes zbývají pouze poslední rodiny a jedinci. Zdejší krajané tvoří jedinou enklávu česky mluvícího obyvatelstva evangelického vyznání na území Srbska. Mnohem více se o komunitě můžete dovědět z knihy Michala Pavláska *Z Moravy až do Velikého Srediště*.



*Veliko Središte – fara a český kostel*



*Zvon v českém kostele s českými nápisy ve Velikém Središti*

hlásilo hodně přes čtyři sta obyvatel. Dnes zbývají pouze poslední rodiny a jedinci. Zdejší krajané tvoří jedinou enklávu česky mluvícího obyvatelstva evangelického vyznání na území Srbska. Mnohem více se o komunitě můžete dovědět z knihy Michala Pavláska *Z Moravy až do Velikého Srediště*.

### Příběh Velikého Srediště

Prvních několik českých rodin přichází do Srediště z dnes už zaniklé



*Český dům ve Velikém Središti v roce 1973, foto Jozef Važeka*

Žijí střídavým životem bez alkoholu a zábav. Budují novou ulici, jíž se přezdívá “pém-ská” (dnes oficiálně Vinogradská) a svůj kostel. Krajany drží pohromadě zejména víra. Na rozdíl od ostatních obcí nemají větší spolkový život, ochotnické divadlo, apod. Na přelomu dvacátých a třicátých let 20. století však ve sboru dochází k rozporům a část věřících přechází k baptistům. Vliv na Središte měl také odsun Němců po druhé sv. válce i příliv migrantů za válek v 90. letech.

## Příroda v okolí Velikého Srediště

Několik kilometrů jižně od obce se nachází nejvyšší pohoří Vojvodiny zvané **Vršačke plaine** (Vršacké vrchy). Nejvyšším vrcholem je Gudurčki vrh (641 m), dalšími vrcholy jsou Lisičija glava (590 m), Đakov vrh (449 m) a Vršačka kula (399 m). Všechny vrcholy jsou dobře značené a propojené turistickými stezkami.



Veliko Središte je v úrodné krajině pod Vršackými vrchy



U Središte můžeme pozorovat puštica bělavého

Vršacké vrchy jsou biotopem mnoha chráněných druhů živočichů a rostlin. Na území pohoří se nachází více než tisíc druhů rostlin, z nichž nejzajímavější jsou brambořík břechtanolistý (*Cyclamen hederifolium*), špirlice jesenní (*Spiranthes spiralis*), narcis bílý (*Narcissus poeticus*) a koniklec luční (*Pulsatilla pratensis*).

Vršacké vrchy jsou jediným místem na severu Srbska, kde hnízdí puštica bělavý (*Strix uralensis*), který se stal symbolem této přírodní rezervace. Mezi další ptáčí druhy, které lze spatřit, patří hadilov krátkoprstý (*Circaetus gallicus*), orel křiklavý (*Clanga pomarina*), včelojed lesní (*Pernis apivorus*), strnad skalní (*Emberiza* cia), strnad orličí (*Emberiza hortulana*), sluka lesní (*Scolopax rusticola*) a čáp černý (*Ciconia nigra*). Kromě ptačích druhů se zde vyskytují i další živočišné druhy, např. jelen evropský (*Cervus elaphus*), prase divoké (*Sus scrofa*), králík obecný (*Oryctolagus cuniculus*), kočka divoká (*Felis silvestris*), liška obecná (*Vulpes vulpes*) a občas se zde mihne vlk obecný (*Canis lupus*).



Vršacké vrchy nedaleko Središte nám nabízí túry přírodou i návštěvu kláštera

## Čím to ve Velikém Središti žije

Ve volných chvílích se děti, muži i ženy baví fotbalem či při různých akcích a svátcích. Krajané se organizují v České besedě Vršac. Na větší akce se vyráží také do nedalekého Vršce. Významnou událostí bývá příjezd evangelického faráře z České republiky, jenž sem jezdí několikrát do roka. Slaví se posvícení (Kirvaj), které se pojí také se soutěží ve vaření guláše, kulturními vystoupeními, přátelskými fotbalovými zápasy, a další svátky.

## Co je zde k vidění

**Český hřbitov** – hřbitov protestantské reformované církve je na východním konci obce. Obdobně jako na ostatních českých hřbitovech lze i zde pozorovat v nápisech vlivy srbského pravopisu či užívání srbských názvů měsíců. Můžeme navštívit i hřbitov katolický, který je v sousedství. K přečtení jsou zejména nápisy v němčině. Mnohé však obsahují i česká příjmení.



**Pravoslavný kostel** – Kostel shromáždění svatých archandělů byl postaven v roce 1923 na základech kostela starého z roku 1836.

**Katolický kostel** – Chrám Královny růžence byl postaven v roce 1898. Mše svatá se slouží v maďarštině a srbštině.

**Evangelický kostel** – hezky opravený český kostel, který byl vysvěcen roku 1867.



## Informace pro cestovatele

### Ubytování

Místní vytvořili zázemí pro ubytování na faře na poselech s kompletním sociálním zařízením. Cena je zatím dohodou, formou daru kostelu. *Kontakt: Dragana Radović, tel.: +381 600 396 323, e-mail: nacinabaka@gmail.com*



Fara ve Velikém Središti nabízí možnost příjemného ubytování

### Stravování a nákupy

V obci je menší obchod, kde koupíme základní potraviny a nápoje. V centru by měla být i restaurace. S větší jistotou se lze zejména v sezoně najíst v nedaleké obci Malo Središte pod klášterem nebo pak ve městě Vršac.

### Jak se sem dostat

Autem po silnici z Vršce. Autobusem můžete jet také z Vršce, jezdí několikrát denně.

### Turistické trasy z a do Velikého Središte:

Kolem obce a Vršce vedou turistické vinné stezky. Turistické srbské trasy můžeme procházet na Vršackých vrších, například na vrchol Guduručki vrch nebo z kláštera Malo Središte do kláštera Mesić.

### Více aktuálních informací:

Aktuální info na FB <https://www.facebook.com/protestantskareformisanacrkva.velikosrediste> a FB stránce České Besedy Vršac.



Vahadlová studna na pastvině u obce dodnes napájí dobytek

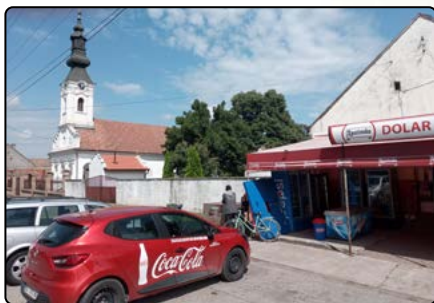
**Kontakt: Česká beseda Vršac: Dragana Radović, tel.: +381 600 396 323, e-mail: nacinabaka@gmail.com**

## GAJ

Vesnice Gaj je zajímavá nejen osídlením českou menšinou, ale také svou historií a blízkostí k Dunaji. Leží na lesnaté terase asi 7 km od Dunaje. Žije zde kolem tří tisíc obyvatel, zejména Srbů. Asi 4 km od obce leží klášter Gaj založený roku 1735 na místě starého původního osídlení.

### Krajané

Lidí hlásících se k české národnosti se v Gaji udává asi čtyři procenta ze všech obyvatel. To by stále měla být zhruba stovka lidí. Ve skutečnosti je však většina z nich asimilována mezi převažující srbské obyvatelstvo nebo odešli za prací. Stejně jako do dalších míst v Srbsku sem přišli první Češi z rumunských vesnic (především Gerniku), protože život zde byl jednodušší, a to na konci první světové války a zejména po ní po vymezení hranic. Češtinu dnes aktivně používá už jen nejstarší generace.



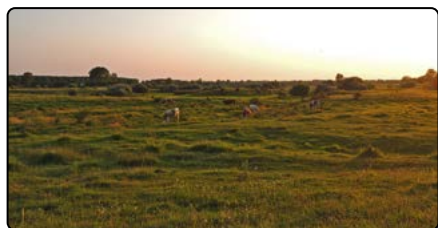
Obec Gaj leží pár kilometrů od Dunaje

### Příběh Gaje

Historie Gaje se začíná psát roku 1355. Obec čelila tureckým nájezdům a v průběhu let se rozsah osídlení proměňoval. Zcela ji zničila velká povodeň v druhé polovině 18. století. Nově byla osada založena dále od řeky na svém dnešním místě. V místě staré vesnice se dnes nachází pravoslavný klášter a několik usedlostí.

### Příroda okolí Gaje

Jižně od obce Gaj protéká druhá největší řeka Evropy – **Dunaj**. Je to zimoviště ptáků ze severní Evropy. Shromažďují se zde statisíce hus a kachen. Z ptačích druhů



Deliblatska Peščara – to je množství vzácných druhů rostlin a živočichů

jsou nejzajímavější orel volavý (*Clanga clanga*), orel mořský (*Haliaeetus albicilla*), polák kaholka (*Aythya marila*), berneška rudokrká (*Branta ruficollis*), ibis hnědý (*Plegadis falcinellus*), volavka rusohlavá (*Bubulcus ibis*).

Na severovýchodě obce se nachází přírodní rezervace **Deliblatska peščara**, největší písečná oblast této části Evropy. Je domovem

mnoha druhů živočichů od ptáků až po savce. V Deliblatkých písčinách žijí druhy jako jelen evropský (*Cervus elaphus*), slepec malý (*Spalax leucodon*), sysel obecný (*Spermophilus citellus*), orel nejmenší (*Hieraaetus pennatus*) či vlk obecný (*Canis lupus*). Z rostlin jsou velmi zajímavé pivoňka lékařská (*Paeonia officinalis* ssp. *banatica*), řebčík sicilský (*Fritillaria messanensis* ssp. *gracilis*) a koniklec velkokvětý (*Pulsatilla grandis*).

## Čím to v Gaji žije

Obyvatele Gaje trápí v poslední době sucho a neúroda a v důsledku toho problémy s prodejem výpěstků, který by zajistil alespoň základní obživu. Problémem je ale také úbytek pracovních příležitostí. Dojžděl sem z Kruščice český učitel a realizoval kurzy češtiny. Největší společenskou krajauskou událostí je oslava sv. Václava 28. září se Svatováclavskou jízdou.

### Co je zde k vidění

**Kláster starý Gaj** – *do dnes funkční klášter srbské pravoslavné církve byl založený roku 1735. Dnes jsou součástí kláštera čtyři budovy: kostel, konak a dvě pomocné stavby.*

**Kostel sv. Václava** – *kostel byl postaven postupně z příspěvků občanů a vysvěcen roku 1940. Oltář věnovala obec Kruščice. Dále lze v Gaji vidět i pravoslavný ortodoxní kostel.*

**Deliblatká peščara** – *nedaleko obce se rozprostírá pozůstatek největší evropské polopouště Deliblatké peščary. Dnes jde o chráněné území a loveckou oblast s mnoha vzácnými druhy rostlin i živočichů.*



## Informace pro cestovatele

### Stravování a nákup

V obci je obchod, kde je možné nakoupit základní potraviny.

### Jak se tam dostat

Gaj se nalézá poblíž silnice mezi městy Kovin a Bela Crkva. Zastavuje zde i autobus.

### Více aktuálních informací:

**Kontakt:** Česká beseda Gaj, e-mail: [iroviczdenko@yahoo.com](mailto:iroviczdenko@yahoo.com)



# TURISTIKA

## Výlety po okolí

### PAMÁTKY

#### Vršac a Vršačka kula a (1 a 2)

Pevnost patrně založil v první polovině 15. století srbský vládce Đurađ Branković. Následně byla využívána Turky. Existují však i teorie o jejím dřívějším původu. Nedávno prošel hrad rekonstrukcí. Ve městě Vršac najdeme také největší katolický kostel v Srbsku a další památky. Leží asi 30 km od Belé Crkvy.

#### Klášteř Mesíc (3)

Asi 40 km od Belé Crkvy u Vršace můžeme navštívit srbský ortodoxní klášter z 15. století a nakoupit si v klášterním obchůdku.

#### Klášteř Malo Središte (4)

Na úpatí Vršackých vrchů stál od 15. století pravoslavný ortodoxní klášter, který se však zcela nedochoval. Dnes je zde vystaveno mnoho klášterních budov nově. Klášter je stále činný.

#### Ram – pevnost a římské sídliště (5)

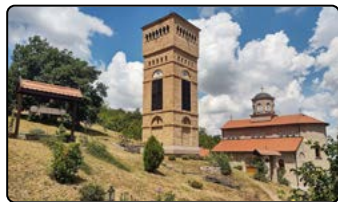
Středověká turecká pevnost leží nad Dunajem v místech, kde se nacházejí jak pozůstatky římského osídlení, tak i zbytky staršího keltského oppida. Nedaleko pevnosti je karavanseráj a pravoslavný kostelík. Na protilehlém kopci asi 15 km od Belé Crkvy najdeme pozůstatky římského sídliště Lederata.

#### Římské město Viminacium (6)

Hlavní město římské provincie Moesia se nachází asi 40 km od Belé Crkvy. Ve své době mělo až na čtyřicet tisíc obyvatel. Dnes je zde moderní muzeum a archeologická základna. V areálu o rozloze desítek hek-



*Ženský pravoslavný klášter Mesíc leží pod Vršackými vrchy*



*V Malém Središti je mužský pravoslavný klášter*



*Přejezd ze Staré Palanky do Ramu na přívozu je velký zážitek*



*Viminacium nabízí k vidění i kopii římského paláce*

tarů můžeme shlédnout zbytky chrámů, ulic, náměstí, amfiteátrů, paláců, hipodromů a římských lázní. K vidění je také kompletní kostra mamuta.

## Hrad Golubac (7)

Středověká pevnost zmiňovaná už ve 14. století leží nad Dunajem na jeho pravém břehu nedaleko soustěsky Železná vrata. Jde o jednu z největších srbských turistických atrakcí. Nově opravený komplex pevnosti, spojující hradbami devět věží a brány, nabízí několik prohlídkových tras, různé expozice i informační centrum. Leží asi 60 km od Belé Crkvy.



Pod hradem Golubac už začíná soutěska Železná vrata

## PŘÍRODA

### Deliblatska Peščara (8)

Velmi přírodovědně bohatá oblast s písečným podložím a stepní a lesostepní vegetací. Kdysi poušť vzniklá přesunem říčních nánosů Dunaje silnými větry, které zavály původní les. Velmi hezký je výlet na Zagajičko brdo (9) u vesnice Grebenac – poblíž najdeme i rozhlednu (10).



Polopušt Peščara nabízí krásné vrchy u Zagajička brda

### Vršacké vrchy (11)

Pěkné místo na pěší túry s nejvyšším vrcholem Gudurički vrh (11). Původně ostrov vyčnívající z Panonského moře.



Kaňon řeky Nery v Rumunsku – příležitost na hezké putování

### Národní park Đerdap (12)

Táhne se podél Dunaje od Golubacké pevnosti do Karataše u Kladova v Srbsku.

### Kaňon řeky Nery (13)

Kolem řeky Nery, zejména v rumunské části toku, lze realizovat velmi pěknou túru.



Přívoz ze Staré Palanky do Ramu stojí za to vyzkoušet

## DALŠÍ ATRAKCE

### Stará Palanka (14)

Rybářská vesnička s přívozem k pevnosti Ram a několika skvělými rybími restauracemi nacházejícími se u ústí kanálu DTD (Dunaj–Tisa–Dunaj) do Dunaje.

### Dobričevo (15)

Obec, kde byla dříve také silná česká komunita, historicky se zde udává až polovina obyvatel s českými kořeny. Dnes je obec převážně maďarská a k Čechům se zde hlásí již jen jedna rodina. Asimilaci mezi Maďa-



Dobričevo – povídání s krajany v místním kostele

ry dokládají česká jména uvedená v maďarštině na zdejších hřbitově.

## Jasenovo (16)

Obec se zajímavým hřbitovem, starým nádražím a specifickou atmosférou. Lze v ní také vysledovat stopy po krajanech.

## České vesnice v Rumunsku

Přes hraniční přechod Kaluđerovo se dostaneme Rumunška, kde můžeme navštívit několik krajan-ských vesnic i další atrakce. Info na [www.banat.cz](http://www.banat.cz).

## KOUPÁNÍ

### Jezera u Belé Crkvy (17)

Nabízí koupání v několika rozlehlých štěrkových jezerech. V jejich okolí najdeme osamocené zapadlé zátočiny v přírodě i možnost koupání u stánku s občerstvením či restaurace.

### Řeka Nera (18)

Koupání v poslední nezkrocené řece ve Vojvodině je velký zážitek – peřeje, meandry, písčité a štěrkové pláže a skryté laguny potěší každého milovníka přírody. Koupání v její chladné vodě je možné například na plážích 2,5 km jižně od Belé Crkvy za kanálem Jaruga.

### Řeka Karaš (19)

Přírodní koupaliště u řeky Karaš najdete kousek za obcí Jasenovo, asi 12 km od Belé Crkvy. Areál zahrnující malý jez s vodopádem nabízí také občerstvení, posezení, umělecká zákoutí se sochami, které umělci každoročně tvoří a vystavují i nějaké to sportovní vyžití.

### Řeka Dunaj (20)

V Dunaji se lze koupat např. u obce Ram, ke které se dostaneme přívozem přes řeku ze Staré Palanky. V Ramu i v Palance najdete dobré rybí restaurace.



*Staré nádraží v Jasenovu dnes slouží částečně k bydlení*



*Od křížové cesty Gerniku v Rumunsku je skvělý výhled na obec*



*Řeka Nera u Belé Crkvy nabízí osvěžení v horkém létě*



*V řece Karaš se lze koupat např. na splavu u Jasenova*



*Stará Palanka - přístavní restaurace*



## Stříbrné Jezero (21)

Turistický kemp, občerstvení a koupaliště u Stříbrného jezera najdete u města Velké Gradiště asi 30 km od Belé Crkvy. Jezero je mrtvým ramenem Dunaje.

## Vršačko jezero (22)

U města Vršac se lze koupat v místním jezeru obklopeném restauracemi a možnostmi sportovního vyžití.

## Významné akce stojící za návštěvu

Paprikašijáda, soutěž ve vaření paprikáše na ohništích je od r. 2008 největší událostí v Česku Selu. Před obecním domem vždy v srpnu soutěží několik týmů, přijíždí i množství návštěvníků z České republiky. Koná se v polovině srpna.

Festival Banát od roku 2019 zavítal z vesnic Rumunská i do Českého Sela. Pojí se s Paprikašijádou a jde o multižánrový festival zejména pro mladší generaci.

Belocrkvanski karneval (dříve Karneval květin) v Belé Crkvě. Nejstarší karneval v Srbsku. Jedinečný průvod alegorických vozů. Koná se v červnu. Zároveň s ním probíhá Čorba fest.

Festival Lepota različitosti (Krása různorodosti), pěvecké a taneční folklorní vystoupení a další program. Odehrává se Kruščici a částečně v Belé Crkvě a Česku Selu. Koná se druhý víkend v červenci.



*Belocrkvanski karneval (Festival květin) přináší skvělou podívanou*



*Čorba fest je soutěž ve vaření rybí polévky v Belé Crkvě*

## Šetrné a citlivé cestování

Při našich návštěvách a cestách Banátem jsme si často kladli otázku, jak to zde dobře poznat, příjemně prožít a neuškodit atmosféře, lidem ani místům. Jak si udržet **respekt a pokoru** k cizím kulturám i u krajanů, u kterých se občas cítíme tak trochu jako doma. Jako důležité se ukázalo uvědomění, že tento “domácký pocit” nás neopravňuje k hodnocení čehokoliv dle našich vlastních hodnot.

Zároveň je dobré v Banátu pobývat s vědomím, že ani po několika hodinách či dnech nepronikneme do místní kultury a stylu života. Lákové závěry o tom, jaká je tu pohoda nebo naopak dřina, si necháváme pro sebe. Raději citlivě a pomalu poznáváme místní prostředí i lidi. Jako návštěvníci ostatně **nemáme podle čeho hodnotit**, jaký život v Banátu skutečně je. Když si sami místní chtějí postěžovat, vyslechneme je s pochopením a trpělivou nadějí, že se sami nakonec budou bavit raději o svých milých příbězích a zkrátka o tom hezkém, co prožívají.

Místní lidi berme jako partnery. Solidně **oceňme** je-



*Návštěvníci z ČR čekají s krajaný na mši v Českém Selu*

jich **služby**, když jich využijeme. Nenechme se zaplavovat pohostinností, ale ani se nestavme do role “spasitelů”, kteří přijeli místní obdarovávat či **zachraňovat**. Vězte, že krajané si s námi rádi popovídají, ale ne vždy je to možné a vhodné, mají spoustu své práce a běžných starostí. Respektujme to. Možná nás někdy zabolí, že s ekologií to tu není úplně valné. **Nemoralizujme** v tomto místní obyvatele, ale budme sami dobrým příkladem. A nežijme v zaužívaných stereotypch: ani na Balkáně není vždy nutné vypít spoustu rakije, místní si s vámi klidně popovídají i u kávy. **Budme nenápadní**. Poznáváme to zde pomalu. Respektujeme zdejší životní styl a ctíme jej. Jen tak si nakonec užijeme srbský Banát nejlépe.



*Krásné chvíle zastavení a povídání s krajanou v Českém Selu*

## Co si koupit

Např. jemně mletou srbskou kávu, ajvar, rakiju a ratluk neboli lokum, domácí rakije, domácí sýry, cocktu, ochucené mlíčka kravica, peliňkovac a sušenky Plazma v nejrůznější podobě.

## Jak cestovat do a v Banátu

**Autobusem:** z České republiky buď přes Vídeň nebo Budapešť do Bělehradu a odtud do Belé Crkvy. Z Vídně by měl jezdit i přímý autobus do Belé Crkvy.

**Vlakem:** prozatím nelze, jakmile se otevře trať Budapešť - Bělehrad, doporučujeme železnici využít. Z Bělehradu je však nutné pokračovat autobusem.

**Autem** nebo autostopem nejčastěji jedeme přes Rumunsko a následně hraničním přechodem Vatim, kde nebývají takové fronty. Jet lze i z Maďarska přes hraniční přechod Horgoš. Pokud bychom jeli z českých vesnic v Rumunsku, využijeme malý hraniční přechod Kaluderovo.

**Jízdní řády** pro srbské vlaky: <https://srbijavoz.rs/>, jízdní řády pro srbské autobusy: pro spojení z Bělehradu zjistíte informace zde: <http://www.bas.rs>, pro spojení z Vršace zde: <https://stup.rs/red-voznje/>. Spoje si raději ověřte, ne vždy jízdní řády platí.



*Polopoušť Peščara končí až u Dunaje a jsou to moc hezká místa*

## Vstup do Srbska a pobyt v něm

Pro **vstup** od Srbska vám stačí občanský průkaz. Při pobytu delším než jeden den se dle srbských zákonů musíte přihlásit na příslušném oddělení srbské policie, tedy v Bele Crkvi.

**Ceny** za jídlo, dopravu a ubytování jsou pro cestovatele vstřícné, většinou zaplatíte méně než v České republice.

Zájemci mohou do krajaňských obcí vyrazit i na **Erasmus+**. Dobrovolnictví mimo letní camp tu není rozšířené, ale třeba se domluvíte např. na pomoc při sklizni ovoce nebo při pořádání zdejších akcí a festivalů.

## Slovníček:

Ahoj                      Zdravo, Čao  
Dobrý den                Dobar dan  
Na zdraví!                Živel!  
Prosím                    Molim  
Kde je...?                Gde je...?

Účet, prosím.          Račun, molim.  
Pivo                        Pivo  
Děkuji                    Hvala  
Není zač                 Nema na čemu  
Na shledanou          Doviđenja.

# KRAJANÉ A Hnutí BRONTOSAURUS

Dobrovolníci Hnutí Brontosaurus přijíždí do srbského Banátu z České republiky **od roku 2012**. Na akcích udržují a rozvíjejí vztahy s krajanými, podporují místní tradice a rozvoj šetrného turismu, pečují o drobné památky i přírodu a pomáhají s údržbou veřejných prostranství krajaných obcí. Obdobně působí i v Rumunsku. A místní jsou rádi. Jak nám řekla paní Sloupová: „My jsme hlavně rádi, že se něco děje, že nám někdo chodí pod okna. Když přijedete, vše tu ožije a začne se hýbat.“

Každoročně zde pořádáme **letní dobrovolnickou akci** Malé Česko za Dunajem a dále jarní a podzimní výjezdy. Téměř dvě stovky účastníků akcí ve zdejších obcích za deset let spolupráce například pečovaly o křížky, opravovaly vahadlové studny, čistily hřbitov od náletů, přispívaly k opravám Etno kuči či obecního domu, pomáhaly s přípravou akcí, realizovaly úklidy přírody, mapovaly život krajanů pro web **srbskybanat.cz** nebo se podílely na tvorbě turistických tras. Zejména však rozvíjely přátelské vztahy s lidmi z Českého Sela, Kruščice, Belé Crkvy i odjinud.

Projekt koordinuje Hnutí Brontosaurus, nezisková organizace, která se už od roku 1974 věnuje péči o přírodní a kulturní dědictví v České republice i v zahraničí.

Naše akce cílí zejména na mladé lidi, ale jsou otevřené všem zájemcům. Propojujeme na nich smysluplnou práci, přírodní a kulturní dědictví s neformálním vzděláváním a zážitky.

[www.brontosaurus.cz](http://www.brontosaurus.cz)  
FB: Malé Česko za Dunajem



*Dobrovolníci a místní rádi spolupracují při péči o obec České Selo*



*Místní hřbitov v Českém Selu i díky dobrovolníkům hodně prokoukl*



*Deset let spolupráce Hnutí Brontosaurus s krajanými, cimbálka a posvícení na sv. Havla*



# DOPORUČENÁ A POUŽITÁ LITERATURA

- Kruščica u srcu (Kruščice v srdci)
- Češko Selo nekad i sad (České Selo kdysi a dnes), Ozren M. Radosavljević
- Historie a stav naší menšiny na Banátě, Václav Kvapil
- Od Moravy k Moravě z historie česko – srbských vztahů, Ladislav Hladký a Václav Štěpánek
- Skryté příběhy poltrat – Banátští Češi na nejstarších fotografiích, Jaromír Linda
- S motykou a Pánem Bohem, Michal Pavlásek
- Srbský deník, Jan Jícha
- Dějiny české osady Fabián v království jihoslovanském, Karel Schovanec
- [www.banat.cz](http://www.banat.cz) - web Člověka v tísni o rumsnkém Banátu

## RESUME IN ENGLISH/ REZIME NA SRPSKOM

### CZECH COMMUNITY IN BANAT

The first wave of Czech settlers arrived in the territory of present-day Romania in 1823 with the aim of logging the local forests. The second wave of colonization, the frontier colonization, was organized by the Austrian military authorities. Later, the colonists tried to move to more fertile places around Bela Crkva. They still use the Czech language and carry on many traditions. There are six Czech villages in Romania. In Serbia, about two thousand people claim Czech nationality, most of them in Banat: in Češko Selo, Kruščica, Bela Crkva, Vršac and also in Gaj, Dobričevo and Veliko Središte.

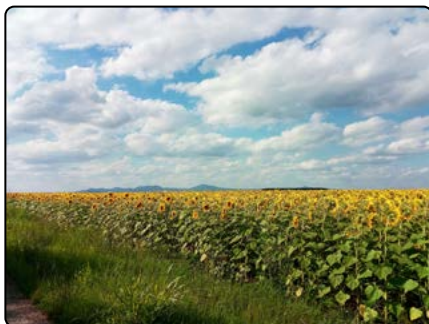


### ČEŠKA ZAJEDNICA U BANATU

Prvi talas češke kolonizacije, od 1823. godine, bio je usmeren na teritoriju današnje Rumunije sa ciljem iskorišćavanja lokalnih šuma. Drugi talas kolonizacije, pogranični, organizovale su austrijske vojne vlasti. Kasnije su se kolonisti trudili da se presele u plodnija mesta oko Bele Crkve. Do današnjeg dana čuvaju češki jezik i mnoge tradicije. U Rumuniji postoji šest čeških sela. U Srbiji ima oko dve hiljade pripadnika češke nacionalnosti, najviše u Banatu: u Češkom Selu, Kruščici, Beloj Crkvi, Vršcu, kao i u Gaju, Dobričevu i Velikom Središtu.

## TRIPS IN THIS AREA

You can visit the fortress in Vršac, the Golubac Fortress, the Ram Fortress, the Roman town of Viminacium or the monasteries of Mesić and Malo Središte. If you crave nature, head to the Deliblatska Peščara semidesert or Zagajičko brdo. You can go swimming to the Nera and Karaš rivers or to the lakes near Bela Crkva. We recommend the Danube with fish restaurants near Stara Palanka.



## IZLETI U OKOLINI

Možete se uputiti do Vršačke tvrđave, Golubačke tvrđave, Ramske tvrđave, rimskog grada Viminacijuma ili manastira Mesić i Malog Središta. U prirodu možete otići u polupustinju Deliblasku peščaru i Zagajičkih brda. Kupanje vam nudi reka Nera i Karaš ili recimo Belocrkvanska jezera. Preporučujemo Dunav sa ribljim restoranima u blizini Stare Palanke.



## COMPATRIOTS AND THE BRONTOSAURUS MOVEMENT

Since 2012, volunteers of the Brontosaurus Movement ([www.brontosaurus.cz](http://www.brontosaurus.cz)) have been coming to Banat from the Czech Republic. They maintain and develop relations with the compatriots, promote sustainable tourism and take care of monuments and nature.



## SUNARODNICI I POKRET BRONTOSAURUS

Volonteri Pokreta Brontosaurus ([www.brontosaurus.cz](http://www.brontosaurus.cz)) u Banat dolaze iz Češke Republike od 2012. godine. Održavaju i razvijaju odnose sa sunarodnicima, podržavaju ekološki turizam i brinu o spomenicima i prirodi.





## POZVÁNÍ OD KRAJANŮ:

Dobrý den z Kruščice! Zveme vás všechny vespolek: navštivte naše česko-srbské vesnice. Máme tady krásný vzduch, jsme na úpatí Karpat. I když naše vesnice není velká, tak tady máme Etno dům, hřiště a také dva kostely – jeden pravoslavný, druhý katolický. Jako posvícení (poutí) oslavujeme Nejsvětější Trojici. V kostele sv. Václava se konají bohoslužby v češtině.

V červenci se už několik let za sebou koná Krása různorodosti. Je to folklorní festival s pěveckými soubory. Ty jsou domácí, z okolních vesnic, celého státu a také z České republiky. Je to krásná podívaná, na které se zpívá česky, srbsky, rumunsky a také na různých dalších jazycích.

Pěkně vás vítám! S úctou

**Barbara Hana, Kruščica**



Srbský Banát je místem, kde se mystická Panonská nížina a mohutné Karpaty setkávají u velké řeky Dunaj. Právě zde začínají města a vesnice obývané Čechy a jednou z nich je i naše malá „česká vesnice“. Když někdo přijede poprvé do Češka Sela, může pocítit nepopsatelný klid, pozitivní energii a krásnou přírodu. Teplé letní noci nabízejí pohled na hvězdy a oblohu, který si budete pamatovat celý život, a bohatá historie jediné skutečné české osady v Srbsku vás nenechá lhostejnými. Uvidíme se!

**Emanuel Veverica, Češko Selo**



Malý ráj na zemi – to je v létě Bela Crkva (Bílý Kostel). Městečko na sedmi jezerech a třech řekách, v údolí zalitém sluncem. Než si zatancujete na folklorním festivalu v Kruščici a užijete si Paprikašijadu v Českém Selu, přijďte na okázalý Karneval v centru města. Nádherná příroda, veselí lidé, dobrá hudba a výborné jídlo...

Tady jsi vždy doma!

**Jaroslav Bodnár, Bela Crkva**





Foto přední strana obálky: Peščara u Dunaje - putování Banátem - Bela Crkva -  
Festival Krása různorodosti - péče o křížky v Česku Selu -  
Česko Selo

Foto zadní strana obálky: fotbal v Česku Selu - Etno kuča v Kruščici - ryblja čorba -  
Čorba fest v Belé Crkvi

Vydalo Hnutí Brontosaurus 2022.

*“Chceme svět, ve kterém lidé nejsou lhostejní ke svému okolí,  
respektují a ctí přírodu a kulturní bohatství a společně o ně pečují.”*

[www.brontosaurus.cz](http://www.brontosaurus.cz)

Projekt byl podpořen z prostředků Ministerstva zahraničních věcí ČR v rámci  
dotačního programu Projekty zaměřené na spolupráci  
s krajanskými komunitami v zahraničí.



[www.srbskybanat.cz](http://www.srbskybanat.cz)